

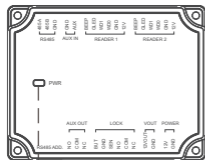
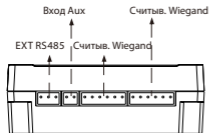
Краткое руководство пользователя

DM10

Версия: 1.1

Внешний вид и Установка

1. Внешний вид



Светодиодный индикатор



Состояние индикатора

Нормальная связь: индикатор мигает каждые две секунды.

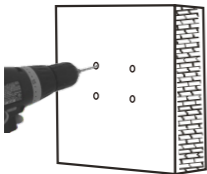
Ненормальная связь: индикатор будет гореть постоянно.

Индикатор быстро мигает в течение 30 секунд после подключения устройства к источнику питания.

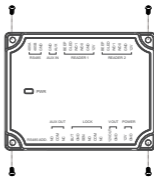
Адрес	Установка тумблера	Адрес	Установка тумблера
1		6	
2		7	
3		8	
4		9	
5		10	

2. Установка

1) Просверлите отверстия в стене

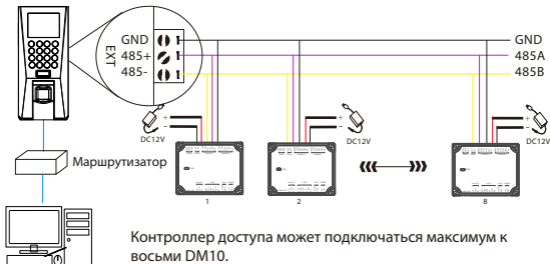


2) Закрепите устройство четырьмя винтами



Подключение к главному устройству

DM10 должен быть подключен к F18 (Главное устройство) для использования программного обеспечения.



Контроллер доступа может подключаться максимум к восьми DM10.

Каждое устройство требует отдельного источника питания.

Быстрый запуск

После правильного подключения следуйте приведенным ниже инструкциям.

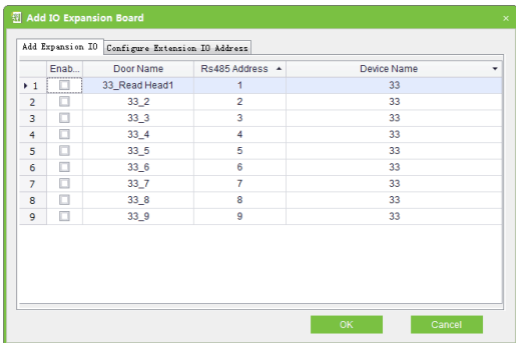
Установите адрес RS485 устройства DM10 в виде тумблеров 2-9.
Установите последовательный порт F18 в качестве «хоста»
(последовательный порт COMM).

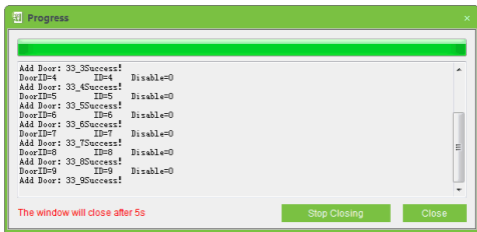
Шаг 1

Откройте программное обеспечение ZKAccess3.5, нажмите **[Устройство]> [Создать]**, введите имя и IP-адрес F18, а затем нажмите **[OK]**.

Шаг 2

Нажмите **[Подробнее ...]> [Добавить плату расширения IO]**, проверьте адрес RS485 DM10, а затем нажмите **[OK]**.





После успешной настройки светодиодный индикатор мигает каждые две 2 секунды, указывая на нормальную связь. После успешного добавления можно настроить параметры блока контроля доступа, для получения дополнительной информации обратитесь к Руководству пользователя ZKAccess 3.5.

ZKTeco Industrial Park, No. 26, 188 Industrial Road,
Tangxia Town, Dongguan, China.

Phone : +86 769 - 82109991

Fax : +86 755 - 89602394

www.zkteco.com

