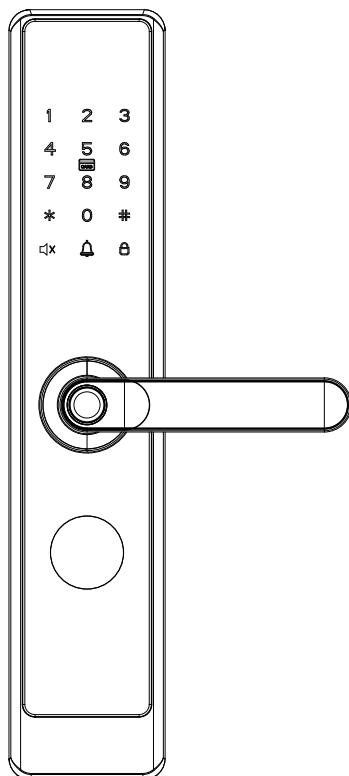


Руководство по установке

Модель: TL700

Версия: 1.0



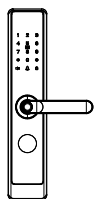
Важные примечания

1. Пожалуйста, внимательно прочтите это руководство по установке, если у вас возникнут вопросы по установке.
2. Чтобы избежать каких-либо потенциальных расходов на обслуживание, которые могут привести к возникновению неправильной установки, рекомендуется, установка для выполнения профессиональным техническим специалистом, чтобы предотвратить любые потенциальные расходы на обслуживание, которые могут привести к возникновению неправильной установки.
3. Мы наблюдаем за пересмотром содержания данного правила установки и обновления наших продуктов для обеспечения качества и производительности без ограничения спецификации.
4. Вы должны осуществить процесс инициализации каждой установки сразу же после установки этого замка на любую дверь, как возможно в процедуре инициализации на стр. 8.
5. Не устанавливайте батарею, пока не будет установлен замок.

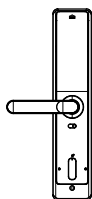
Содержание

Конструкция замка.....	1
Схема установки.....	2
Процедура установки.....	3
1. Свойства двери.....	%
2. Сверление отверстий в двери.....	4
3. Установка врезной коробки и цилиндра.....	5
4. Установка сердечника и шпилек.....	5
5. Установка наружного блока.....	6
6. Установка внутреннего блока.....	6
8. Установка запорной планки и запорной коробки.....	7
9. Тестирование замка.....	8

Конструкция замка



Наружный блок



Внутренний блок



Врезная коробка



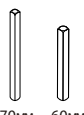
Запорная планка и коробка



Цилиндр



Ключи



70мм 60мм

Сердечник А



Сердечник В



Шпилька



Винт А



Винт В



45мм
Винт С



Металлический штифт



Заглушка



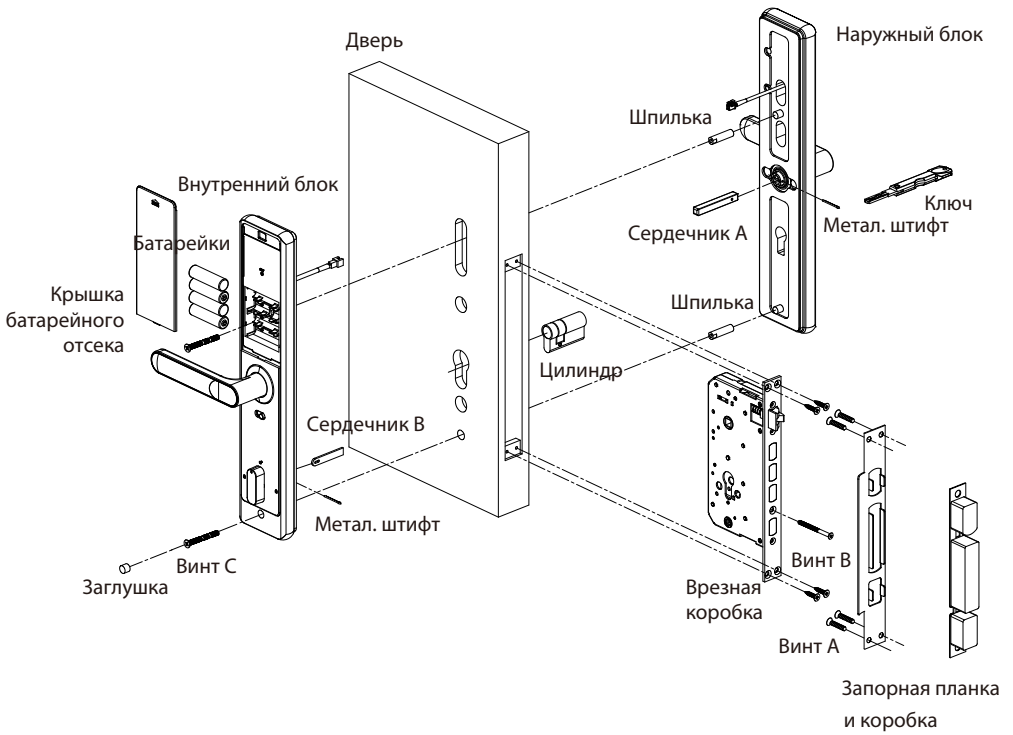
Карты

Примечание:

Сердечники и винты предназначены для дверей толщиной от **45 мм до 60 мм**, и один из винтов С необходимо обрезать, как это сделать, как показано на рисунке ниже.

Сравнительная таблица длины обрезки винтов		
	Толщина двери 45-60мм	
Винт С в батарейном отсеке	13мм	
Винт С снизу	0 мм	

Схема установки



Процедура установки

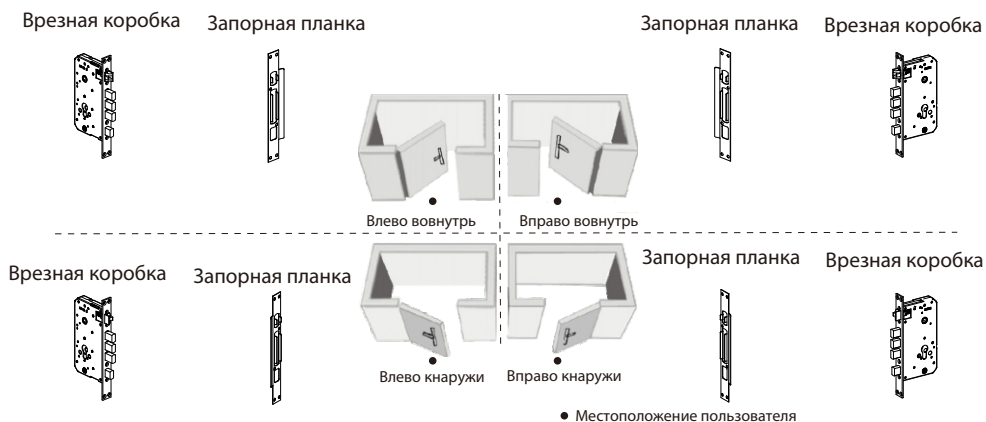
1 Свойства двери

А. Измерьте толщину двери

Измерьте толщину двери и выберите подходящую длину сердечника и винта. Для получения подробной информации, пожалуйста, обратитесь к содержанию таблицы на странице 1.

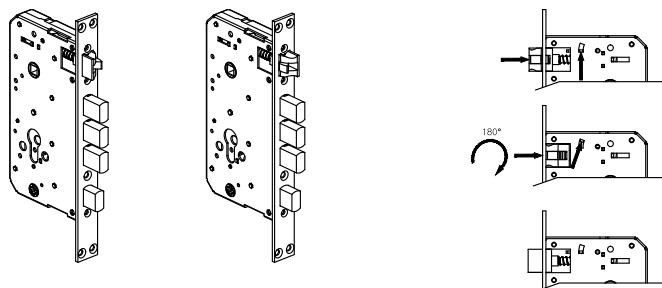
В. Проверьте направление открытия двери

Положение ручки определяется направлением открытия двери. Ниже представлено графическое представление направления открытия двери в зависимости от вашего местоположения за пределами помещения.



Отрегулируйте направление защелки (при необходимости)

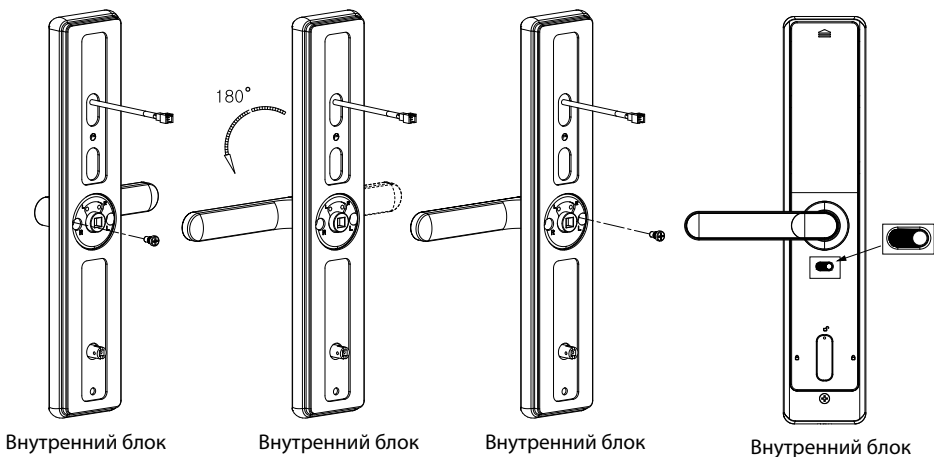
- 1) Сдвиньте реверсивный блок вверх.
- 2) Вставьте болт защелки во врезную коробку
- 3) Поверните болт защелки на 180° внутри коробки, а затем расслабьте его.



С. Измените направление ручки (при необходимости)

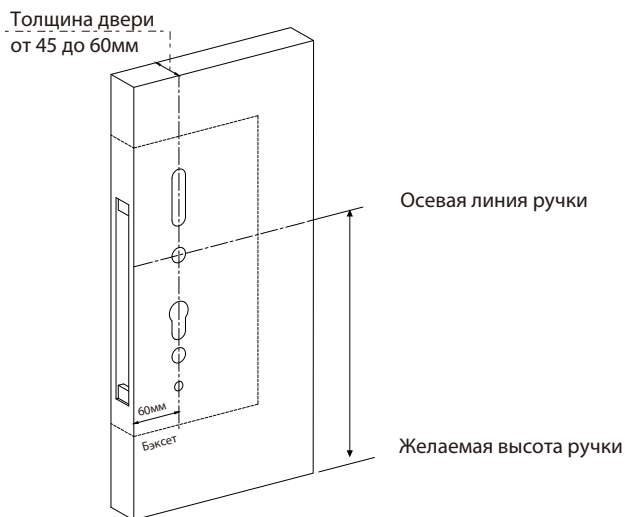
- 1) Снимите направляющий винт ручки, поверните ручки наружного и внутреннего блоков на 180 градусов влево или вправо, в зависимости от двери.
- 2) Снова закрепите ручку направляющим винтом.

Примечание: прежде чем изменить направление, убедитесь, что ручка безопасности находится с правой стороны.



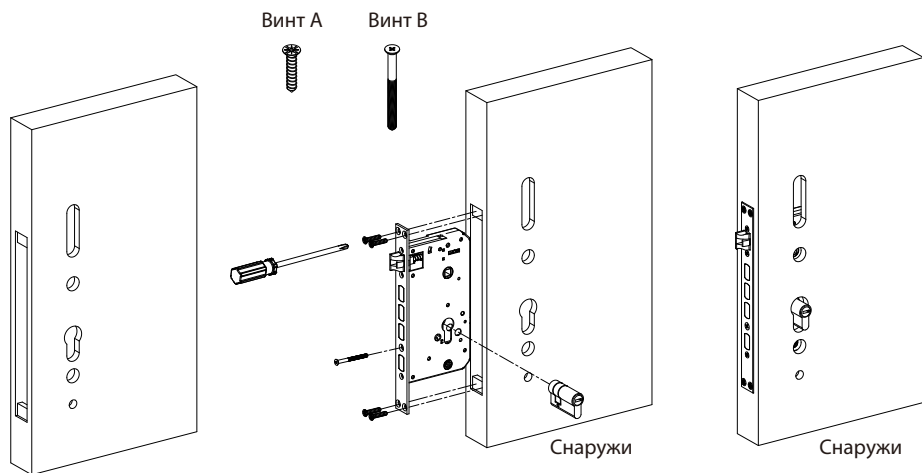
2 Сверление отверстий в двери

- 1) Поместите установочный шаблон на желаемую высоту ручки.
- 2) Отметьте отверстия для сверления и просверлите отмеченные места.



3 Установка врезной коробки и цилиндра

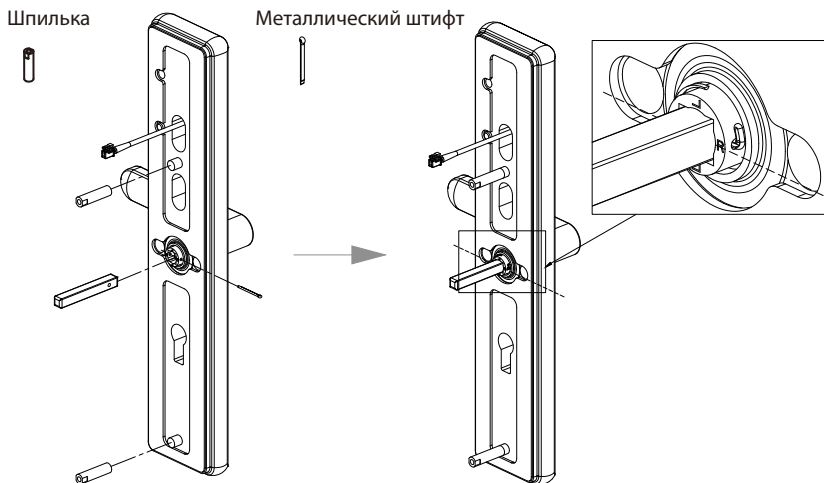
- 1) Вставьте врезную коробку в просверленное отверстие и закрепите коробку винтом А.
- 2) Вставьте цилиндр во врезную коробку (спереди и сзади) и закрепите его винтом В.



4 Установка сердечника и шпилек

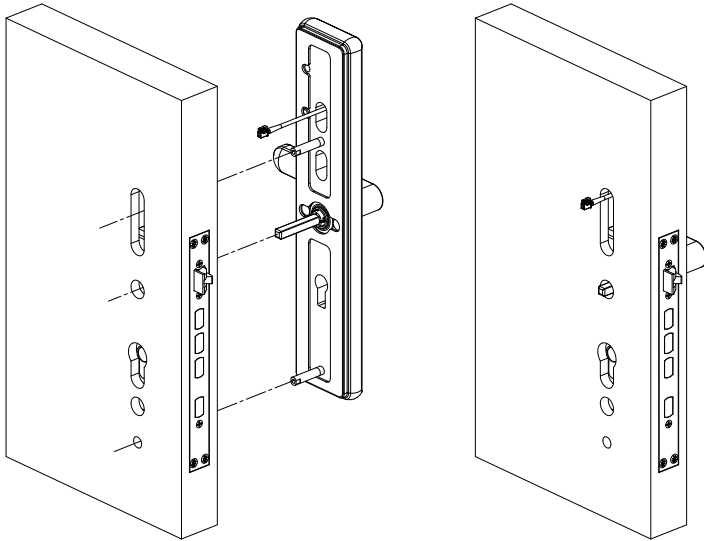
- 1) Вставьте сердечник А в зажим рычага, затем вставьте металлический штифт снизу зажима, разжимая штифт и сгибая его, чтобы удерживать сердечник А.
- 2) Затем установите шпильки.

Примечание: после установки сердечника поверните зажим рычага в направлении открытия двери, замок на картинке открыт справа, поэтому зажим повернута вправо.



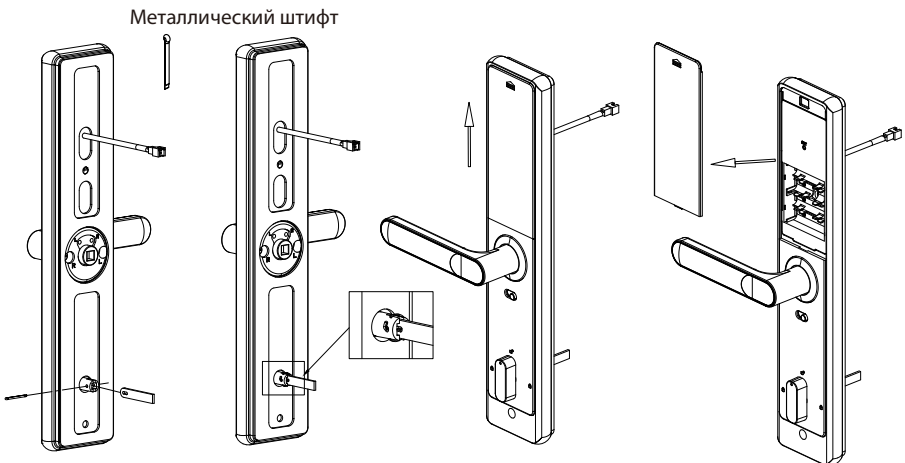
5 Установка наружного блока

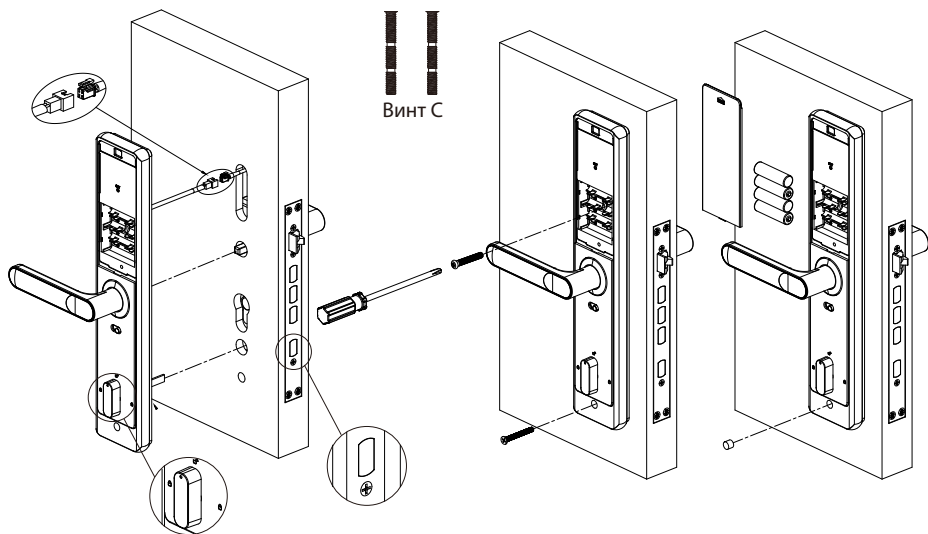
- 1) Пропустите кабель наружного блока через верхнюю часть кабельного отверстия.
- 2) Вставьте сердечник А в отверстие зажима рычага, наружный блок должен находиться близко к входу.



6 Установка внутреннего блока

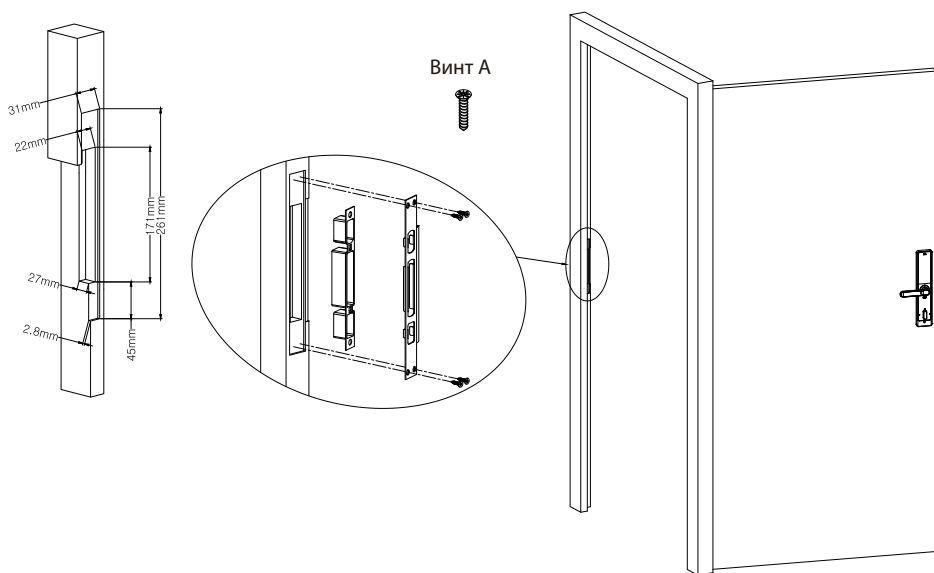
- 1) Вставьте металлический штифт в шпильку В и снимите крышку батарейного отсека.
- 2) Подключите кабель к порту внутреннего блока.
- 3) Поместите внутренний блок соответствующим образом на монтажную планку и используйте винт С для крепления внутреннего блока.
- 4) Затем установите батареи и подключите.





7 Установка запорной планки и запорной коробки

- 1) Убедитесь, что запорная коробка совмещена с защелкой. Затем с помощью установочного шаблона просверлите отверстия.
- 2) Совместите запорную планку и коробку с просверленными отверстиями и закрепите их винтом А.



8 Тестирование замка

A. Проверьте замок, повернув ручку и шаровую ручку двойной фиксации.

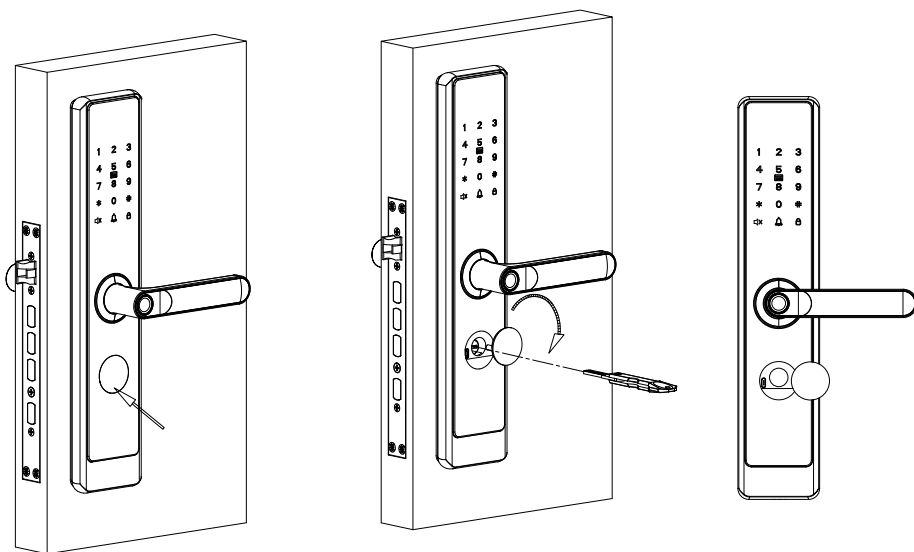
Примечание:

- 1) Переднюю ручку можно повернуть, даже когда дверь закрыта, но дверь остается незапертой.
- 2) Когда предохранительный рычажок включен, дверь остается незапертой, даже если ручка повернута из помещения.
- 3) Если нажимная ручка направлена вниз, замок закрывается. Это проблема установки, пожалуйста, обратитесь к шагу 4 установки.

B. Проверьте замок с помощью механического ключа

- 1) Нажмите и проверните пальцем крышку отверстия для ключа на 180°.
- 2) Вставьте ключ в замочную скважину и поверните на 90°.

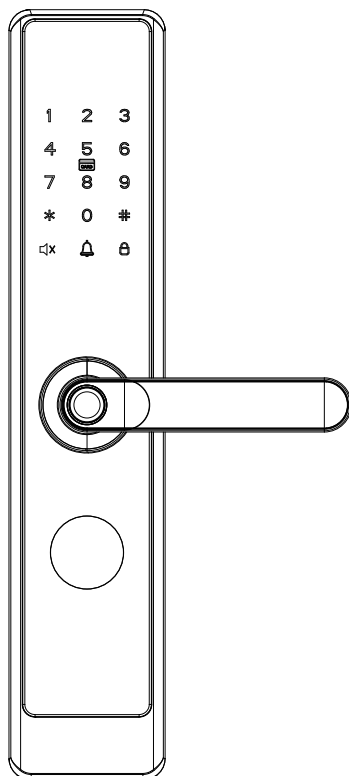
Примечание: пожалуйста, обезопасьте свои ключи на случай чрезвычайной ситуации.



Руководство пользователя

Модель: TL700

Версия: 1.0



Важные примечания

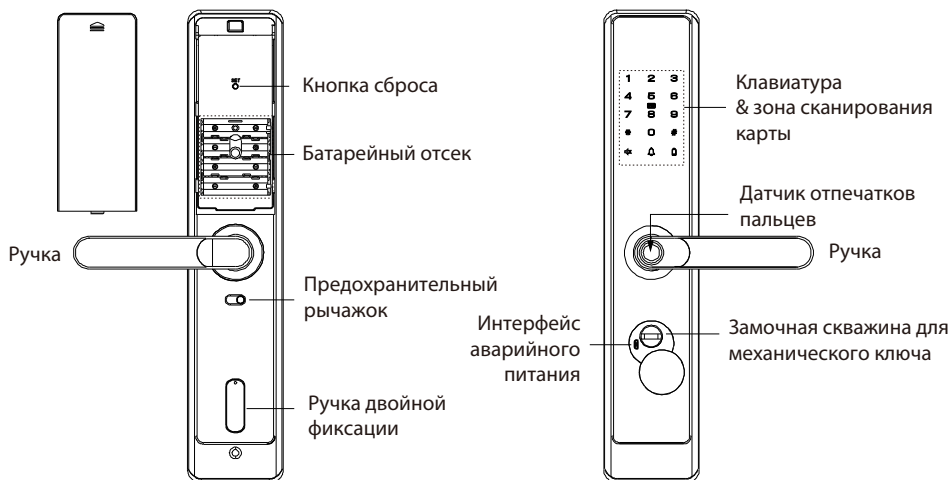
1. TL700 - это интеллектуальный умный замок. Если замок установлен неправильно, это может повлиять на срок его службы. Предлагаем установить замок после отделки. Пожалуйста, выберите профессионального специалиста для установки замка в соответствии с нашим стандартом установки.
2. Пожалуйста, инициализируйте замок после установки и сразу же настройте администратора, чтобы никто не открывал дверь несанкционированно.
3. Для обеспечения вашей безопасности, пожалуйста, проверьте ячейку с ключами при открытии упаковки замка
4. Пожалуйста, сохраняйте конфиденциальность информации о вашем администраторе.
5. Пожалуйста, храните механические ключи в отдельном месте, чтобы избежать критичных ситуаций
6. Для того, чтобы использовать замок более эффективно, пожалуйста, ознакомьтесь с Руководством пользователя перед тем, как использовать замок. Если у вас есть какие-либо вопросы, пожалуйста, обращайтесь в Центр обслуживания клиентов компании из любого места или в главный офис Сервисного центра
7. Посетите веб-сайт нашей компании в любое время для получения информации о наших услугах и регулярных обновлений продуктов.

Содержание

Обзор устройства.....	1
Определения.....	1
Как пользоваться.....	2
1. Сброс замка.....	2
2. Активация замка.....	2
3. Регистрация первого администратора.....	2
4. Программирование функций в режиме меню.....	3
Быстрый запуск	4
Разблокировка двери отпечатком пальца.....	4
Разблокировка двери паролем.....	4
Разблокировка двери картой.....	4

Обзор устройства

Крышка батарейного отсека



Определения

Роли пользователей: замком могут управлять две роли пользователей, а именно Администратор и Пользователь. Администратор имеет право доступа к меню и открытия двери. Пользователь имеет право только на открытие двери.

Примечание: каждый пользователь может зарегистрировать десять отпечатков пальцев, один пароль и одну карту.

Инициализация: все зарегистрированные пользовательские данные будут удалены и восстановлены до заводских настроек, пароль по умолчанию — 123456, действительны любые отпечатки пальцев или карты.

Случайный пароль: для защиты пароля пользователи могут вводить свой пароль со случайными цифрами до или после фактического пароля. Максимальное количество вводимых цифр должно быть меньше или равно 30. Например: если правильный пароль 123456, то случайный пароль может быть 89123456807, 1234562363, 389123456 и т. д.

Резервная регистрация: после первой регистрации пользователи могут изменить зарегистрированный пароль и карту или продолжить регистрацию оставшихся отпечатков пальцев.

Всегда открытый режим: эта функция предназначена для того, чтобы дверь всегда оставалась разблокированной, что подходит для конференц-залов и мест без ограничений доступа.

Предупреждение о низком заряде батареи: когда батарея разряжена, замок выдаст сообщение «**Батарея разряжена, пожалуйста, поменяйте батарею!**» после включения. При низком заряде замок выдаст сообщение «**Батарея разряжена, скоро выключение!**», пользователи не смогут получить доступ к главному меню.

Аварийная зарядка: нижняя часть наружного блока снабжена интерфейсом Micro-USB. Используйте блок питания, чтобы зарядить замок, когда он обесточен.

Аварийный механический ключ: механический ключ используется для открывания двери, когда в замке возникла электронная неисправность.

Двойная блокировка: двойная блокировка предотвращает разблокировку замка снаружи. Пользователи могут включить ее, повернув ручку двойной фиксации.

Режим безопасности: если предохранительный рычажок включен, злоумышленник не сможет открыть внутренний замок, взломав глазок. Кроме того, это эффективно, чтобы ваш ребенок не уходил из дома.

Функция быстрого закрытия: нажмите на ручку наружного блока вверх, защелки поднимутся, чтобы закрыть дверь.

Функция дверного звонка: имеет встроенную функцию дверного звонка на клавиатуре, клиенту вообще не нужно устанавливать дополнительный дверной звонок.

Как пользоваться замком

1 Сброс замка

Нажмите и удерживайте кнопку сброса в течение 5 секунд. Замок подаст звуковой сигнал 5 раз. Удерживайте кнопку сброса, пока не услышите звуковую подсказку, нажмите клавишу # для подтверждения.

2 Активация замка

Коснитесь клавиатуры тыльной стороной ладони или пальцами, чтобы активировать блокировку.

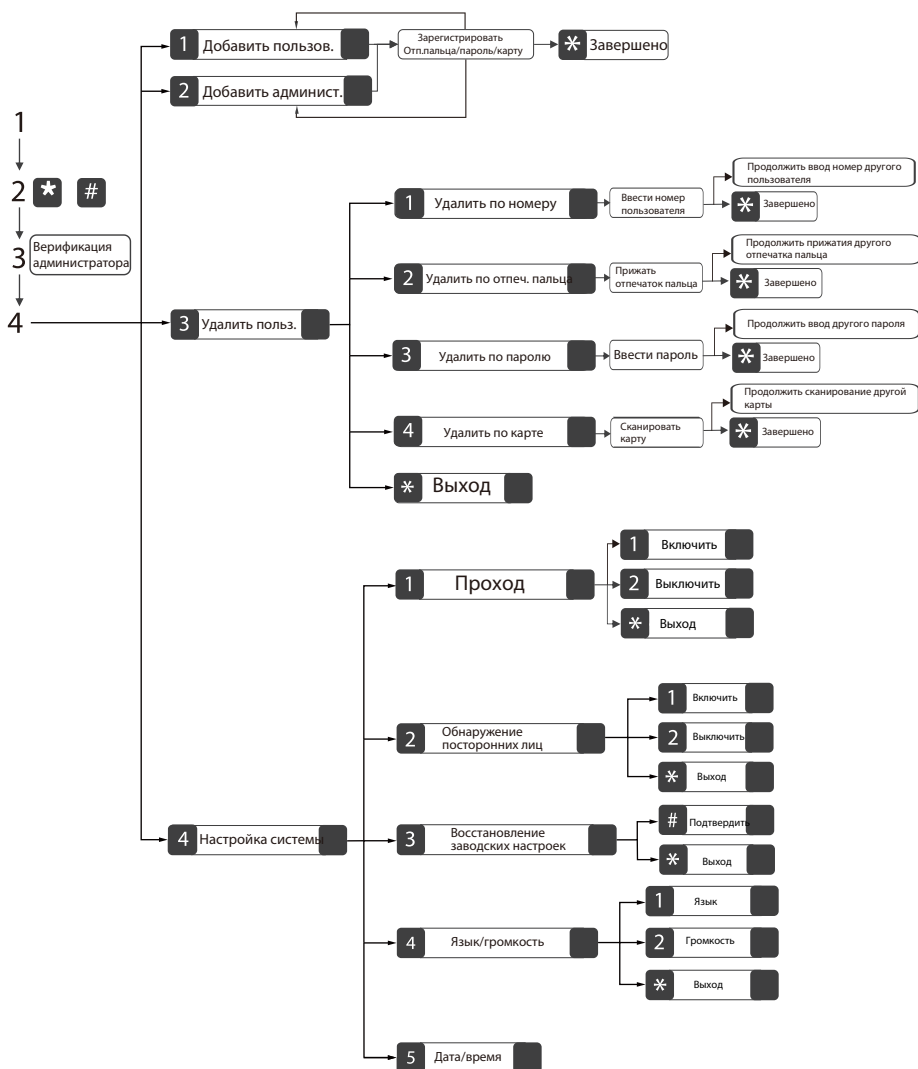
3 Регистрация первого администратора

Нажмите и удерживайте кнопку сброса в течение 5 секунд. Замок подаст звуковой сигнал 5 раз. Удерживайте кнопку сброса, пока не услышите звуковую подсказку, нажмите клавишу # для подтверждения.

- 1) Коснитесь клавиатуры, чтобы активировать замок.
- 2) Нажмите кнопку *#, чтобы начать процесс регистрации администратора. Пользователь услышит сообщение «Пожалуйста, зарегистрируйте администратора, введите отпечаток пальца, пароль, карту доступа, нажмите звездочку для выхода».
- 3) Нажмите на отпечаток пальца пять раз, или введите групповой пароль, или просканируйте карту доступа.
- 4) Далее действуйте согласно подсказкам.

4 Программирование функций в режиме меню

- 1) Коснитесь клавиатуры, чтобы активировать замок.
- 2) Нажмите клавишу * + #, чтобы войти в меню.
- 3) Подтвердите личность администратора с помощью его/ее отпечатка пальца или карты или введите пароль, а затем нажмите клавишу # для подтверждения.
- 4) Введите цифру, соответствующую функции, которую необходимо выполнить, следуя аудиогиду.



Примечание:

- 1) Зарегистрированный пароль может содержать от 6 до 12 цифр.
- 2) Администратор, вошедший в систему, не может удалить свои данные администратора.

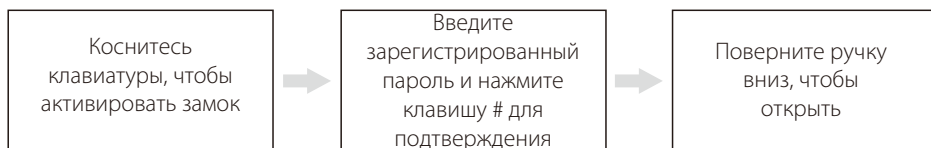
Быстрый запуск

Примечание: если верификация не пройдена пять раз, замок подаст сигнал тревоги.

Разблокировка двери отпечатком пальца

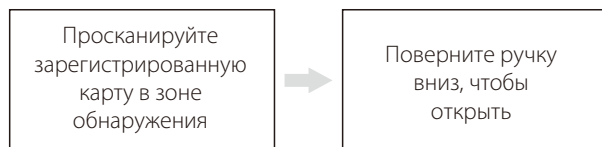


Разблокировка двери паролем



Примечание: пользователи могут вводить случайный пароль, чтобы никто не мог узнать пароль. Максимальная длина случайного пароля — 30 цифр.

Разблокировка двери картой





Предупреждение:

Это устройство соответствует требованиям части 15 правил FCC. Эксплуатация возможна при соблюдении следующих двух условий: (1) это устройство не может создавать вредных помех, и (2) это устройство должно принимать любые принимаемые помехи, включая помехи, которые могут вызвать нежелательную работу.

Это оборудование было протестировано и признано соответствующим ограничениям для цифровых устройств класса В в соответствии с частью 15 правил FCC. Эти ограничения разработаны для обеспечения разумной защиты от вредных помех при установке в жилых помещениях. Это оборудование генерирует, использует и может излучать радиочастотную энергию и, если оно установлено и используется не в соответствии с инструкциями, может создавать вредные помехи для радиосвязи. Однако нет гарантии, что помехи не возникнут при конкретной установке. Если это оборудование действительно создает недопустимые помехи для приема радио или телевидения, что можно определить путем включения и выключения оборудования, пользователю рекомендуется попытаться устранить помехи одним или несколькими из следующих способов:

- Переориентировать или переместить приемную антенну.
- Увеличить расстояние между оборудованием и приемником.
- Подключить оборудование к розетке в цепи, отличной от той, к которой подключен приемник.
- Обратиться за помощью к дилеру или опытному радио / ТВ технику..

Заявление FCC о радиационном облучении:

- Этот передатчик не должен находиться рядом или работать вместе с какой-либо другой антенной или передатчиком.
- Это оборудование соответствует ограничениям на воздействие радиочастотного излучения, установленным для неконтролируемой среды..

ВАЖНО! Любые изменения или модификации, явно не одобренные стороной, ответственной за соответствие, могут лишить пользователя права на эксплуатацию оборудования.